

Link



Martin Hille

(Jg. 1964) Kaufmann für audiovisuelle Medien. Begann vor 15 Jahren, Marketingprozesse mit FileMaker abzubilden. Heute entwickelt er Datenbanken, die so vielseitig sind wie FileMaker selbst.

hille@mediaterminal.de

Ausschnitte sortieren

Teil 2

Bezugsdatensätze frei positionieren

Möchte man Bezugsdatensätze in Ausschnitten sortieren, wird es ab einer bestimmten Größe ziemlich mühselig, den Eintrag Zeile um Zeile bis zur gewünschten Position zu verschieben. In diesem Beitrag zeige ich Ihnen, wie eine kleine Script-Hilfe im Hintergrund dafür sorgt, dass der Datensatz mit nur zwei Klicks an der gewünschten Position steht.

In der letzten Ausgabe habe ich eine Funktion vorgestellt, die es ermöglicht, eine Ausschnittzeile nach oben oder unten zu verschieben. Für ein paar Telefonnummern ist das ganz praktisch und reicht im Allgemeinen auch aus. Wenn in Ihrem Ausschnitt aber mehr als 20 Einträge stehen, wird das Verschieben schnell zur Geduldsprobe. Wie schön wäre es, wenn man einen Bezugsdatensatz direkt an die gewünschte Stelle setzen könnte. Da sich FileMaker mit der Belegung von „Drag & Drop“-Funktionalität auf Tasten leider schwer tut, müssen wir es eben simulieren.

Vorüberlegungen

Schauen wir uns zunächst an, was bei Drag & Drop genau passiert:

- Wenn die Maustaste gedrückt wird, „merkt“ sich die Anwendung, was angeklickt wurde.
- Wenn die Maustaste losgelassen wird, registriert die Anwendung, wo das passiert ist.
- In dem Moment, in dem die Anwendung Start und Ziel kennt, führt sie ihre Aufgabe aus und verschiebt den Eintrag.

Ok, das sollten wir hinbekommen.

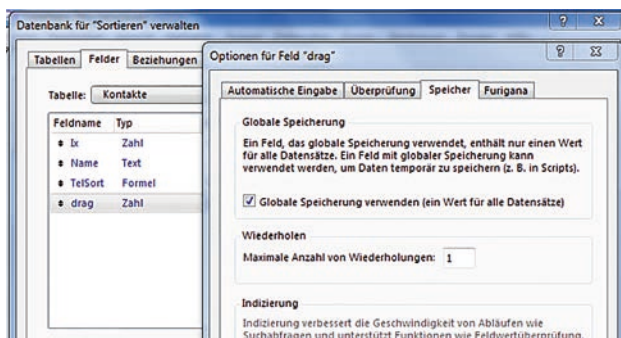


In der Beispieldatei aus dem ersten Teil haben wir mit Kontakten und Telefonnummern gearbeitet. Zwar wird es eher selten passieren, dass zehn oder mehr Telefonnummern zu einem Kontakt gehören, aber da es sich ja nur um ein Beispiel handelt und wir nicht die Realität abbilden wollen, bleiben wir einfach dabei.

In FileMaker können die Mausaktionen „drücken“ und „loslassen“ leider nicht explizit belegt werden, sondern man muss mit zwei Klick-Aktionen arbeiten. Also lege ich zwei separate Scripts an, die ich „drag“ und „drop“ nenne.

Vorbereitungen in den Tabellen

Bevor wir uns mit den Scripts befassen, muss noch etwas Vorarbeit in den Einstellungen der Datenbank geleistet werden. In der Tabelle *Kontakte* benötigen wir das Feld **drag**, in dem hinterlegt wird, welcher Bezugsdatensatz verschoben werden soll. Der beste Weg, sich einen Datensatz zu merken, führt über das Schlüsselfeld **Ix**. Aus diesem Grund wird **drag** als Zahlenfeld definiert. Da wir diese Information immer nur vorübergehend benötigen, aber schnell darauf zugreifen wollen, ist ein Globalfeld geradezu perfekt geeignet.

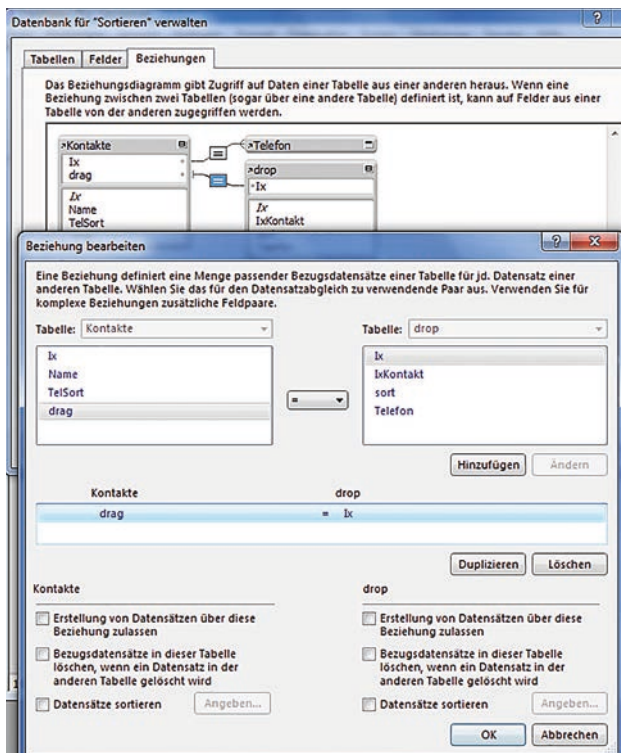


Kontakte::drag

Ein neues Tabellenauftreten

Im Beziehungsdiagramm erstellen wir eine neue Okkurrenz der Tabelle **Telefon**. „Okkurrenz“ oder „Tabellenauftreten“ bezeichnet das Vorkommen einer Tabelle im Beziehungsgeflecht. Es wird dabei keine neue Tabelle angelegt, sondern eine separate Ansicht einer Quelltable erzeugt. Da ich keinen kreativen Anspruch habe, nenne ich das neue Tabellenauftreten einfach **drop**, denn das wird seine einzige Aufgabe sein. Die Verbindung zwischen den Okkurrenzen **Kontakte** und **drop** lautet:

```
Kontakte::drag = drop::Ix
```



Okkurrenz

Wenn Sie jetzt protestieren und sagen „Globalfelder sind nicht für Beziehungen geeignet!“, kann ich Sie beruhigen: In

diesem Fall dürfen wir damit arbeiten, weil wir genau wissen, was wir tun. Nachdem die Änderungen bestätigt sind, können wir uns den Scripts widmen.

Die Scripts

Das erste Script heißt „drag“ und ist denkbar einfach. Es hat lediglich die Aufgabe, sich den Bezugsdatensatz zu merken, der an eine andere Stelle „gezogen“ werden soll:

```
◆ Feldwert setzen
[Kontakte::drag; Telefon::Ix]
```

Im Grunde war es das schon. Die Indexnummer der zu verschiebenden Telefonnummer steht jetzt im Globalfeld **drag**. Anschließend wird der Eintrag noch mit „Gehe zu Feld []“ bestätigt und schon ist das erste Script fertig.

drag

```
◆ # Den Bezugsdatensatz merken, der verschoben werden soll
◆ # Indexnummer des Bezugsdatensatzes speichern
◆ Feldwert setzen
[ Kontakte::drag ; Telefon::Ix ]
◆ # Eingabe bestätigen
◆ Gehe zu Feld
[ ]
```

Das zweite Script „drop“ soll erkennen, an welcher Stelle der gewählte Datensatz eingefügt werden soll. Die Reihenfolge der Bezugsätze ist im Sortierfeld **sort** festgelegt. Damit die Telefonnummer an die gewünschte Position gesetzt wird, muss die neue Positionsnummer kleiner sein als die, die der Benutzer mit dem zweiten Klick gewählt hat:

```
◆ Feldwert setzen
[drop::sort; Telefon::sort - 0,5]
```

An dieser Stelle kommt die Okkurrenz **drop** zum Einsatz. Von einem Globalfeld (**Kontakte::drag**) ausgehend kann man nämlich sehr wohl einen (oder auch mehrere) Bezugsdatensätze gezielt ansprechen. Nur der umgekehrte Weg funktioniert nicht, da der Wert in einem Globalfeld keinem Datensatz zugeordnet ist.

Telefon::sort ist die Zielposition; „-0,5“ bewirkt, dass der Eintrag darüber platziert wird. Damit ist die Positionierung auch schon erledigt und das Feld **drag** kann für den nächsten Einsatz geleert werden:

```
◆ Feldwert setzen
[Kontakte::drag; ""]
```

Nach dem Bestätigen der Eingaben mit „Gehe zu Feld []“ geht es ans Aufräumen. Das wurde im ersten Teil dieses Beitrages in der letzten Ausgabe ausführlich beschrieben, sodass ich mir die Erläuterung der nachfolgenden Scriptschritte spare.

drop

```

◆ # neue Position auswählen und übernehmen
◆ #
◆ # Sortierwert 0,5 kleiner als die Zielposition setzen
◆ Feldwert setzen
  [ drop::sort ; Telefon::sort - ,5 ]
◆ # temporäres Feld Kontakte::drag zurücksetzen
◆ Feldwert setzen
  [ Kontakte::drag ; "" ]
◆ # Eingaben abschliessen
◆ Gehe zu Feld [ ]
◆ #
◆ # Sortierordnung wieder herstellen
◆ # Erläuterungen dazu im Beitrag "Sortieren" pt.1
◆ # alle Einträge des Hauptdatensatzes in einem
◆ # "Arbeitsfenster" aufrufen
◆ #
◆ #
◆ Gehe zu Bezugsdatensatz
  [ Nur Bezugsdatensätze zeigen ; Aus Tabelle: "Telefon" ;
  Mit Layout: "Telefon 0" (Telefon) ; Neues Fenster ]
◆ # die korrekte Sortierung sicherstellen
◆ Sortieren
  [ Wiederherstellen ; Mit Dialog: Aus ]
◆ # eine neue, ganzzahlige Numerierung der Datensätze vergeben
◆ Ersetze alle Feldwerte
  [ Mit Dialog: Aus ; Telefon::sort ; Fortlaufende Nummern ]
◆ # den Vorgang abschließen
◆ Gehe zu Feld
  [ ]
◆ # das "Arbeitsfenster" verlassen
◆ Fenster schließen
  [ Name: "Telefon sortieren" ; Aktuelle Datei ]

```

Wir haben nämlich noch eine andere, wesentlich anspruchsvollere Aufgabe zu erledigen.

Das Layout

Wenn etwas technisch funktioniert, bedeutet das noch lange nicht, dass es auch für den Benutzer funktioniert. Das erkläre ich gleich genauer, lassen Sie uns zunächst die neue Funktion testen:

Den beiden Scripts werden zwei Tasten zugewiesen, die ich ebenfalls „drag“ und „drop“ genannt habe.

Beim Klick auf „drag“ passiert zunächst nichts, was man sehen könnte. (In unserer Beispieldatei können Sie die Übernahme des Wertes **Telefon::Ix** in das Feld **Kontakte::drag** beobachten.) Klicken Sie anschließend auf „drop“, wird der Telefoneintrag wie gewünscht verschoben.

Es klappt zwar alles super, allerdings ist es so weder dem Layout noch dem Benutzer zumutbar. Das muss eleganter gehen.



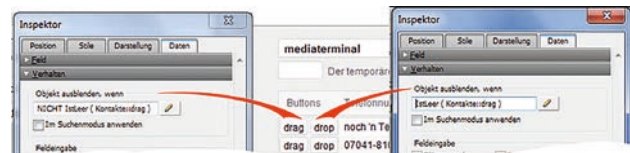
Layout vers.1

Solange der Benutzer keinen Bezugsdatensatz zum Verschieben ausgewählt hat, wird die Taste „drop“ nicht benötigt und kann ausgeblendet werden. Im Inspektor unter „Daten/Verhalten“ wird folgende Ausblendbedingung eingestellt:

```
IstLeer ( Kontakte::drag )
```

Nach der Auswahl eines Bezugsdatensatzes ist die Taste „drag“ überflüssig und bekommt die Ausblendbedingung:

```
NICHT IstLeer ( Kontakte::drag ) .
```



Ausblendbedingungen

Damit sind die beiden Tasten nie gemeinsam zu sehen und wir können sie auch übereinander legen. Das ist doch schon sehr viel angenehmer – sowohl für die Augen als auch für den Benutzer!



Layout vers.2

Noch nicht ganz fertig

Doch was ist, wenn der Benutzer die Aktion abbrechen möchte? Ein „Klick in die Landschaft“ ist mit angemessenem Aufwand nicht umzusetzen. Wir verwenden für diese Funktion eine weitere Taste, die wir im Kopf des Ausschnitts platzieren. Sie wird nur zu sehen sein, wenn es etwas abzubrechen gibt. Die Ausblendbedingung dafür kennen wir schon:

```
IstLeer ( Kontakte::drag )
```

Auch wenn diese Taste nichts weiter tun muss, als das Feld **Kontakte::drag** zu leeren, habe ich trotzdem ein eigenes Script dafür angelegt. So haben Sie die Möglichkeit, den Abbruch auch per Scripttrigger – z. B. beim Verlassen des Datensatzes/des Layouts – oder beim Start anderer Funktionen auszuführen.

The screenshot shows a FileMaker layout titled "Layout final". It contains two main fields: "Name" and "Telefon". The "Name" field is a simple text input. The "Telefon" field is a more complex control, featuring a red telephone icon, a text input field labeled "Telefonnummer", and a dropdown menu. The dropdown menu is currently open, showing the selected option "Telefon [1..10+]" and other options. Below the main form, there is a separate dropdown menu also labeled "Telefon [1..10+]".

Geht doch!

Clariss wirbt auf seiner Webseite damit, dass man dem Kunden öfter mal sagen kann: „Ja, das geht mit FileMaker“. Genau das ist es, was ich an FileMaker mag. Manchmal muss man dafür nur ein bisschen um die Ecke denken. Darum wünsche ich mir, dass Ihnen diese Anleitung mehr vermittelt, als das bloße Umstellen einer Ausschnittreihe. Vielleicht bringt es Sie sogar auf ganz neue Ideen für Funktionen, die auf den ersten Blick unmöglich scheinen. Dann würde ich mich freuen, wenn Sie mir davon berichten! ■

FileMaker Magazin



Das FileMaker Magazin

- Einzige deutschsprachige Fachzeitschrift zu FileMaker
- Wissen aus erster Hand von anerkannten FileMaker Fachautoren
- Große Themenvielfalt für Anwender und Entwickler

Exklusiv für Premium-Abonnenten

- Sechs FMM Ausgaben pro Jahr
- Kostenlose Nutzung des Abonnentenbereichs auf www.filemaker-magazin.de
- PDF-Archiv mit allen bisher veröffentlichten Ausgaben
- Jede Ausgabe mit kostenlosen Beispieldateien und Zusatzinfos zum Download

Unser Service

- Aktuelle Neuheiten, Tipps und Infos, Kleinanzeigen und vieles mehr jederzeit auf unseren Webseiten
- Hilfe bei allen Fragen zu FileMaker im FMM Forum
- Kompetente Beratung zum Kauf von FileMaker Lizenzen: Einfach anrufen +49 (0)40 589 65 79 70.

Wenn Sie sich für ein FileMaker Magazin
Abo interessieren, klicken Sie bitte hier!

Eine kostenlose **Leseprobe** des FileMaker Magazins erhalten Sie, wenn Sie hier klicken.

Hier finden Sie Aktuelles zu **FileMaker Lizenzen**, egal ob Sie kaufen, mieten oder sich einfach informieren möchten.